

# Archéologie en B@îtes

Fais-toi la malle dans le passé !

## LIVRET DE PRÉSENTATION



Illustrations : ©Cheub



Action financée par la Conférence des financeurs de la prévention  
de la perte d'autonomie de l'Allier (CFPPA03) grâce aux concours de la CNSA.

# PRÉSENTATION DES BOÎTES ARCHÉOLOGIQUES

## Pourquoi des boîtes archéologiques ?

Six boîtes itinérantes sont proposées au prêt **gratuitement** pour découvrir l'archéologie sous toutes ses facettes ! Adapté à des publics variés (en situation de handicap physique ou mental, en EHPAD, hospitalisé en longue durée, scolaires, etc.), ce dispositif propose un accès ludique, inclusif et immersif au monde fascinant de l'archéologie, du terrain au laboratoire !

**Alors enfilez votre tenue d'archéologue et accrochez-vous bien à votre truelle, on va se faire la malle dans le passé !**



## DES BOÎTES POUR TOUS

**vraiment pour tous !**

Ces boîtes archéologiques ont d'abord et avant tout été pensées pour certains publics (en situation de handicap, hospitalisation longue durée, personnes âgées, etc.). Elles ont ensuite été adaptées pour être utilisables en milieu scolaire ou auprès d'adultes. Pour cela, chaque boîte propose trois parcours différents qui correspondent à trois niveaux de difficulté.

- **Difficulté 1 : découverte simplifiée** (à titre indicatif, niveau primaire : du CP au CM1) ;
- **Difficulté 2 : découverte intermédiaire** (à titre indicatif, niveau collège : du CM2 à la 4<sup>e</sup>) ;
- **Difficulté 3 : découverte avancée** (à titre indicatif, niveau lycée et adulte : à partir de la 3<sup>e</sup>).

Les boîtes sont conçues pour que chaque animateur puisse les adapter en fonction de son public.



Archéologie  
en **Boîtes**

Fais-toi la malle dans le passé !

# DES BOÎTES EN AUTONOMIE

## même si on n'est pas archéologue !

Chaque boîte est conçue pour être utilisable en parfaite autonomie et peut être animée par tous, même par quelqu'un qui ne connaît rien à l'archéologie !

Un livret pédagogique accompagne chaque boîte. C'est un véritable petit concentré de connaissances sur la thématique choisie. Ce livret est à destination des animateurs qui deviendront de véritables experts après sa lecture !

Une tablette numérique munie d'une interface de navigation permet de guider pas à pas les apprentis archéologues. Au programme : vidéos humoristiques, vidéos d'apport de connaissances, activités pratiques et manuelles et bien sûr des jeux !



Archéologie en Boîtes
LES FIBULES
RETOUR À L'ACCUEIL ACCÈS À UN SITE ENCLUSÉ

FABRICATION D'UNE FIBULE : DE L'ART DE FAIRE DES BOUCLES AVEC UN FIL

**ACTIVITÉ**

Vous allez maintenant ranger les fibules et trier les éléments de la culture 1. Prenez la culture 2 et tentez de fabriquer la fibule et distributez à chaque participant :

- 1 support en bois
- 1 pince plate
- 2 pinces crochets (il n'y en a que 15, vous devrez peut-être les partager)
- 1 fil d'acier

Vous pouvez ensuite lancer le vidéo, Clémence va tout vous expliquer pas à pas !

## APPRENDRE EN S'AMUSANT

*il y en aura pour tous les goûts !*

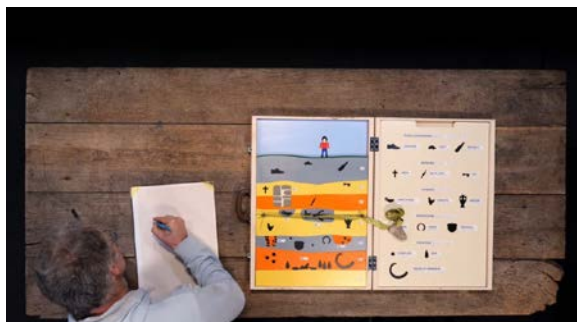
Pour rendre la découverte de l'archéologie plus ludique et plus concrète, les différentes boîtes sont équipées soit de maquettes tactiles, soit de fac-similés d'objets archéologiques qui peuvent être touchés et manipulés, soit de contenu numérique (objets en 3D, visites virtuelles).

Des activités pratiques sont également proposées : remontage de céramique, création d'une fibule, bacs de fouilles, etc.

Et, enfin, des carnets d'activités adaptés à chaque niveau de difficulté permettent à chacune et chacun d'être actif !



Archéologie  
en **Boîtes**  
Fais-toi la malle dans le passé !



## **SIX BOÎTES**

**six bonnes raisons de se lancer !**

Six thématiques sont abordées :

- ➔ Boîte 1 : Qu'est-ce que l'archéologie ?
- ➔ Boîte 2 : Fouille
- ➔ Boîte 3 : Céramologie
- ➔ Boîte 4 : Archéo-anthropologie
- ➔ Boîte 5 : Les fibules
- ➔ Boîte 6 : Découverte de chantiers archéologiques par le biais de vidéos 360° et d'un jeu sonore

Les boîtes peuvent être empruntées à la suite pour une découverte complète des métiers de l'archéologie. Mais vous pouvez tout à fait n'emprunter qu'une seule boîte, personne ne vous en tiendra rigueur (sauf peut-être votre groupe !).

## **ON S'ADAPTE**

**à vos contraintes !**

Les boîtes ont une durée d'utilisation comprise entre 1h30 et 3h mais elles peuvent toutes être découpées en plusieurs séances courtes. Chaque animateur aura l'occasion d'adapter le contenu en fonction de son groupe.



## BOÎTE 1

# QU'EST-CE QUE L'ARCHÉOLOGIE ?



## **La boîte 1, « Qu'est-ce que l'archéologie ? » : vous invite à la découverte des fondements du métier.**

Quelles sont les différences entre un archéologue et un paléontologue ?  
 Comment travaillent les archéologues ?  
 Qu'est-ce que la chronologie ?  
 Quelles sont les caractéristiques des différentes périodes ?

**Êtes-vous vraiment prêts à vous faire la malle dans le passé ?**

**Découvrez les différentes époques, comme si vous y étiez !**

Plusieurs spécialistes vous expliquent comment les femmes et les hommes vivaient aux différentes époques (Préhistoire, Protohistoire, Antiquité, Moyen Âge, Époque Moderne et Époque Contemporaine). Simples et accessibles à tous, vous découvrirez, grâce aux vidéos, que les clichés sont bons à mettre aux oubliettes !

Arpentez les couloirs du temps grâce à la maquette chronologique. À vous de retrouver quels événements et quels objets sont associés à chaque période. Attention, ce n'est pas si facile ! Par exemple, savez-vous vraiment à quelle période les premiers objets en fer ont été fabriqués ?



### **Précisions sur l'accessibilité**

La maquette est en français et en braille, et les objets sont tous manipulables. Les non-voyants peuvent ainsi accéder sans problème à cette boîte.

En revanche, cette boîte aborde principalement la question de la chronologie. Si vos publics ont des difficultés à se repérer dans le temps, un travail d'adaptation sera sans doute nécessaire pour l'animateur.

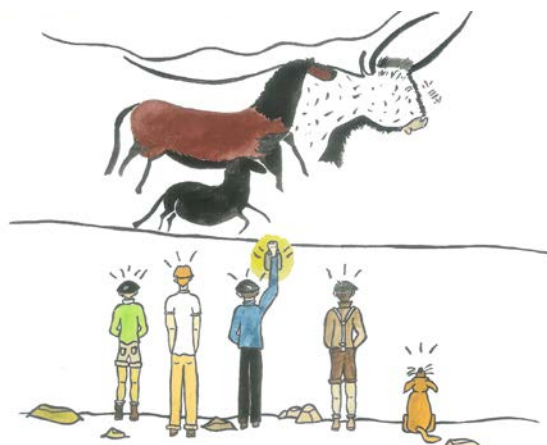


## DURÉE

Il faut compter environ 2h pour réaliser cette boîte dans de bonnes conditions.

Si besoin, le fonctionnement peut être scindé en 3 parties :

- découverte des principes de l'archéologie (environ 30 min)
- initiation à la chronologie (environ 1h)
- jeu « La ligne du temps » (environ 30 min)



## CONTENU

Répartis dans **deux grandes caisses**, vous trouverez :

- 1 tablette numérique avec matériel de branchement, contenant l'interface de navigation
- 1 enceinte
- 1 maquette frise chronologique accompagnée de 38 cartes dates
- 24 fac-similés d'objets archéologiques de différentes périodes
- 1 boîte avec un objet mystérieux (ouuuuuh !)
- 1 jeu de carte « La ligne du temps »
- 1 mode d'emploi - livret pédagogique



## BOÎTE 2

## LA FOUILLE



**La boîte 2 : « La Fouille », vous immerge au cœur du terrain, aux côtés des archéologues.**

*Comment les archéologues fouillent-ils ?  
En quoi consiste le travail de terrain ?  
Quels sont les outils des archéologues ?  
Quels vestiges découvrent-ils ?*

**Serez-vous prêt à vous creuser la tête avec les archéologues ?**

### DES MAQUETTES

**pour découvrir le travail de terrain**

Deux maquettes tactiles vous permettent de découvrir deux aspects du travail de terrain : les différentes étapes d'une fouille et la stratigraphie (mais oui, qu'est-ce donc que ceci ?) !

### DES VISITES VIRTUELLES

**pour découvrir le travail de terrain**

Déambulez sur deux chantiers et venez à la rencontre des archéologues. Ils seront ravis de vous accueillir !



### DES BACS DE FOUILLE

**pour devenir de vrais archéologues**

8 bacs de fouille (4 pour 2 apprentis archéologues et 4 autres pour 4-6 apprentis archéologues) vous permettront à votre tour de fouiller, de découvrir des vestiges et de les interpréter !



#### Précisions sur l'accessibilité

Les maquettes tactiles sont en français et en braille, et les objets sont tous manipulables. Les non-voyants peuvent ainsi accéder sans problème à cette boîte.



## BOÎTE 2

## LA FOUILLE



### DURÉE

Il faut compter environ 4h pour réaliser cette boîte dans de bonnes conditions.

Si besoin, le fonctionnement peut être scindé en 5 parties :

- découverte des méthodes de l'archéologie (environ 30 min)
- maquette fouille (environ 1h)
- maquette stratigraphie (environ 45 min)
- visites virtuelles (environ 30 min)
- bacs de fouille (environ 1h)



### CONTENU

**Cette boîte prend de la place et nécessitera un petit utilitaire, vous trouverez à l'intérieur :**

- 1 tablette numérique avec matériel de branchement, contenant l'interface de navigation
- 1 enceinte
- 1 maquette chantier de fouille
- 1 maquette stratigraphie
- 12 fac-similés d'objets archéologiques de différentes périodes
- 1 boîte avec un objet mystérieux (ouuuuuh !)
- 8 bacs de fouilles avec les outils des archéologues
- 1 mode d'emploi - livret pédagogique





## BOÎTE 3

# CÉRAMOLOGIE



**La boîte 3 : « La céramologie », sera l'occasion de découvrir l'une des nombreuses spécialités de l'archéologie : l'étude des poteries (ou céramiques).**

*Qu'est-ce qu'une céramique ?  
Comment les archéologues datent-ils leurs objets ?  
Quelles sont ces drôles de personnes appelées céramologues ?  
Peut-on vraiment faire un puzzle en trois dimensions ?*

**Ne jouez pas les potiches et venez relever le défi en devenant vous-mêmes céramologues !**

## DES FAC-SIMILÉS

**pour prendre un pot**

10 reproductions de céramiques anciennes seront l'occasion de s'interroger sur les méthodes de fabrication de la poterie, sur l'évolution des modes et sur l'utilisation de ces objets de la vie quotidienne.

Vous aurez également accès à plusieurs reproductions 3D de céramiques sur la tablette !



## DES POTERIES TOUTES CASSÉES

**à remonter vous-même**

A votre tour de découvrir comment travaillent les céramologues, ces professionnels du puzzle ! Ils recollent les céramiques (même s'il manque des pièces), ils les dessinent et, même, ils les datent. Quels super-pouvoirs !



### Précisions sur l'accessibilité

Les reproductions d'objets sont à manipuler et à toucher, en revanche, certaines activités ne sont pas adaptées aux publics mal-voyants ou avec une motricité fine difficile.

La boîte reste tout malgré tout accessible à toutes et tous, moyennant quelques adaptations !

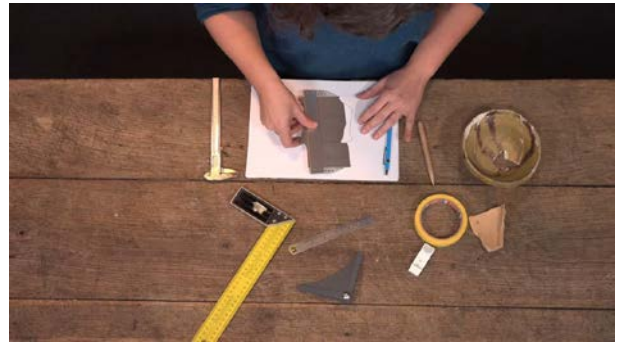


### DURÉE

Il faut compter environ 2h pour réaliser cette boîte dans de bonnes conditions.

Si besoin, le fonctionnement peut être scindé en 2 parties :

- découverte de ce qu'est une céramique (environ 1h)
- remontage et dessin de céramique (environ 1h)



### CONTENU

Répartis dans **quatre grandes caisses**, vous trouverez :

- 1 tablette numérique avec matériel de branchement, contenant l'interface de navigation
- 1 enceinte
- des objets archéologiques à trier
- 10 reproductions de céramiques anciennes
- 6 céramiques brisées à recoller (rouleaux d'adhésif fournis)
- du matériel de dessin (conformateurs et pieds à coulisses)
- 1 mode d'emploi - livret pédagogique



BOÎTE 4

## ARCHÉO-ANTHROPOLOGIE



### **La boîte 4 : « L'archéo-anthropologie », vous aide à faire parler les morts !**

*Comment les gens étaient enterrés avant ?  
Comment les archéologues de la mort travaillent-ils sur le terrain ?  
Comment les archéologues connaissent le sexe ou l'âge d'une personne ?*

**Osez-vous mettre un pied dans la tombe pour mener l'enquête et tenter de comprendre tout ce qu'une squelette peut vous apprendre ?**

### **UNE MAQUETTE DE TOMBE pour comprendre les modes d'inhumation**

Cette maquette grandeur nature sera l'occasion de chercher les indices permettant de comprendre comment la personne a été enterrée. Sens de l'observation requis !



### **TOUS AU LABO**

**pour faire parler le squelette !**

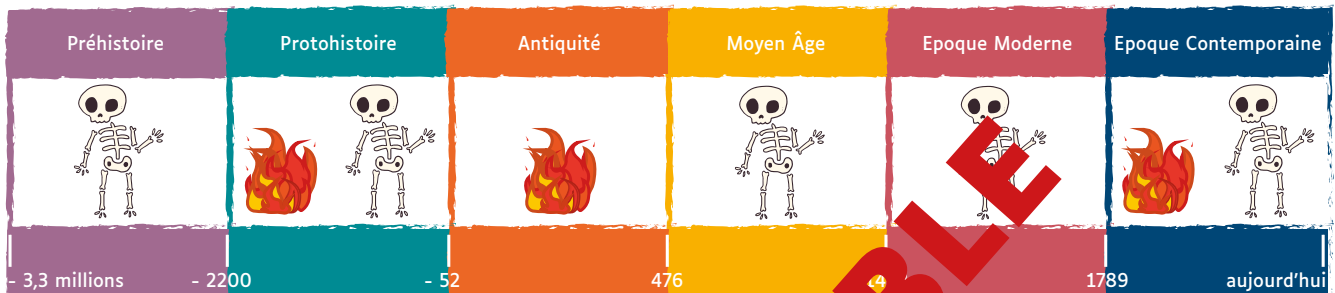
Clément et Alice vous emmènent ensuite au laboratoire pour tenter d'en apprendre plus sur la personne de la maquette. Son âge, son sexe, ses maladies et bien d'autres informations !



### **Précisions sur l'accessibilité**

Le sujet de la mort peut sembler délicat et peu facile à aborder avec tous les publics. Pourtant, il est traité ici avec le recul nécessaire pour ne pas effrayer les plus sensibles.

Cette boîte est néanmoins plus difficilement accessible aux mal-voyants, de nombreuses observations visuelles étant nécessaires.



### DURÉE

Il faut compter environ 2h30 pour réaliser cette boîte dans de bonnes conditions.

Si besoin, le fonctionnement peut être scindé en 2 parties :

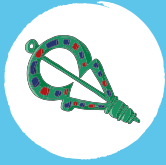
- initiation à l'étude d'une tombe (environ 1h30)
- étude du squelette en laboratoire (environ 1h)



### CONTENU

Répartis dans **quatre grandes caisses**, vous trouverez :

- 1 tablette numérique avec matériel de branchement, contenant l'interface de navigation
- 1 enceinte
- des objets archéologiques à trier
- 1 maquette de tombe à taille réelle avec un squelette (en plastique) et quelques objets
- 1 squelette (toujours en plastique) à remonter
- 1 grand poster de squelette
- 1 mode d'emploi - livret pédagogique



BOÎTE 5

## LES FIBULES



**La boîte 5 : « Les fibules », vous entraîne à la découverte d'un objet insolite.**

*Savez-vous ce qu'est une fibule ?  
Une épingle à nourrice, mais pas uniquement.  
Un bijou, mais bien plus encore.  
C'est un peu tout cela à la fois !*

**Remontez les pans de votre toge, retroussiez-vous les manches et venez fabriquer votre fibule !**

### DES FAC-SIMILÉS

**pour manipuler les productions de grands artisans**

7 reproductions de fibules anciennes seront l'occasion de s'interroger sur les méthodes de fabrication de ces objets disparus, sur l'évolution des modes et sur leur utilisation dans la vie quotidienne.

Vous aurez également accès à plusieurs reproductions 3D de magnifiques fibules sur la tablette !



À VOUS DE JOUER !



#### ACTIVITÉ

Parmi ces photos d'objets, retrouvez lesquels sont des fibules. Vous pouvez aussi faire cette activité sur le carnet, à la page 3.



### FABRIQUER UNE FIBULE

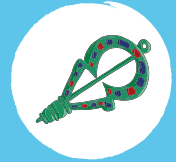
**un vrai jeu d'enfant**

A l'aide de nos supports en bois, et grâce aux explications de Clémence, vous serez guidés pas à pas dans l'élaboration de votre propre fibule. Il ne vous restera plus qu'à la porter pour briller lors de grands dîners !



#### Précisions sur l'accessibilité

La boîte est accessible à tout le monde, sans contrainte particulière. Elle permet de travailler notamment la motricité fine.

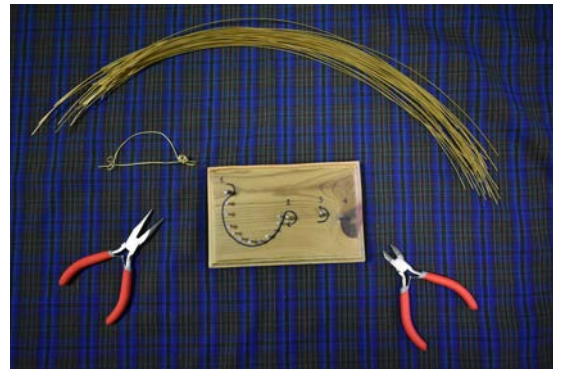


### DURÉE

Il faut compter environ 2h pour réaliser cette boîte dans de bonnes conditions.

Si besoin, le fonctionnement peut être scindé en 2 parties :

- découverte de ce qu'est une fibule (environ 1h30)
- création d'une fibule (environ 30 min)



### CONTENU

Répartis dans **deux grandes caisses**, vous trouverez :

- 1 tablette numérique avec matériel de branchement, contenant l'interface de navigation
- 1 enceinte
- des objets archéologiques à trier
- 7 reproductions de fibules anciennes
- du matériel pour fabriquer sa propre fibule (pinces, supports en bois, etc.)
- 1 mode d'emploi - livret pédagogique



BOÎTE 6

FILMS À 360°



**La boîte 6 : « Films à 360° », vous entraîne au cœur de chantiers archéologiques.**

*Quels sont les gestes des archéologues ?*

*Quels sons peut-on percevoir sur un chantier archéologique ?*

*Quelles découvertes récentes y a-t-il eu dans l'Allier ?*

**Vous risquez-vous à plonger dans un monde virtuel pour déambuler aux côtés des archéologues ?**

## COSNE-D'ALLIER

### **un diagnostic archéologique autour de l'église**

Ce film vous emmènera à Cosne-d'Allier, à la découverte d'un diagnostic d'archéologie préventive autour de l'église actuelle. Bertille, Perrine et son équipe vous feront découvrir, grâce aux vestiges mis au jour, certaines disciplines ou activités de l'archéologie : décapage à la pelle mécanique, la céramologie, l'archéologie du bâti ou encore l'archéologie anthropologie.

Ce film se veut très immersif, avec des séquences au cœur même du chantier. Il est également ludique grâce à de petites animations. Il est adapté à tous les publics à **partir de 10 ans**.

Durée : environ 16 minutes.



### **Précisions sur l'accessibilité**

Cette boîte n'est pas accessible aux mal-entendants (pas de sous-titrage).

Les films sont plutôt dédiés aux personnes voyantes.

L'immersion sonore est quant à elle accessible à tout le monde, non-voyants compris.





## CHANTELLE

### *fouille des moulins de la Bouble*

Venez rencontrer Éric et son équipe de bénévoles. Ces passionnés vous présenteront les vestiges qu'ils ont découverts : ceux d'un moulin, de son bief et de l'aménagement de la Bouble. Ils vous expliqueront aussi comment ils travaillent pour étudier ce qui se cache sous le sol mais aussi pour comprendre les bâtiments encore debout.

Ce film documentaire est adapté à tous les publics à **partir de 10 ans**.

Disponible en deux versions : normale ou avec passerelle (pour les personnes ayant le vertige).

Durée : environ 12 minutes.

## UN CHANTIER ARCHÉOLOGIQUE DANS LE NOIR

### *immersion sonore*

Ce jeu sonore vous plonge dans le noir. Conçu initialement pour les non-voyants, il est néanmoins utilisable par tous et vous propose de vous servir uniquement de vos oreilles pour découvrir l'univers sonore d'un chantier archéologique.

Muni d'une ceinture à outils, déplacez-vous dans le chantier et essayez d'associer ce que vous entendez à ce que vous portez. Mais gare aux engins et aux archéologues, ces farceurs !

Ce jeu immersif est adapté à tous les publics à **partir de 8 ans**.

Nécessite une surface de 3 x 3 m.  
Durée : environ 5 minutes.

## DURÉE

Il faut compter environ 1h pour réaliser cette boîte dans sa totalité.

Elle peut facilement être séquencée en durées d'une vingtaine de minutes pour le visionnage de chaque film et pour le jeu sonore.

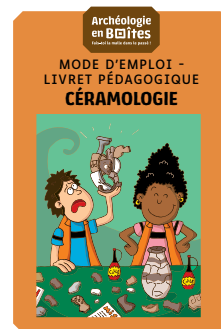


## CONTENU

Répartis dans **trois grandes caisses**, vous trouverez dans chaque caisse :

- 2 casques VR avec batteries, manettes et chargeur
- 2 ceintures munies d'outils utilisés par les archéologues
- 1 mode d'emploi - livret pédagogique

# CONDITIONS D'EMPRUNT



## Des boîtes accessibles à tout le monde ?

Les boîtes archéologiques sont prêtées **gratuitement** à toute structure qui en fait la demande (institut médicalisé, école, médiathèque, commune, association, etc.).

**N'hésitez plus, appropriez-vous ces boîtes et devenez de véritables ambassadeurs de l'archéologie !**

## CONDITIONS D'EMPRUNT

Il est demandé aux emprunteurs :

- de signer un contrat de prêt,
- de prendre une assurance couvrant les éventuelles casses ou dégradations (certains objets restent fragiles) ,
- de venir chercher les boîtes dans nos locaux, à Avernmes.

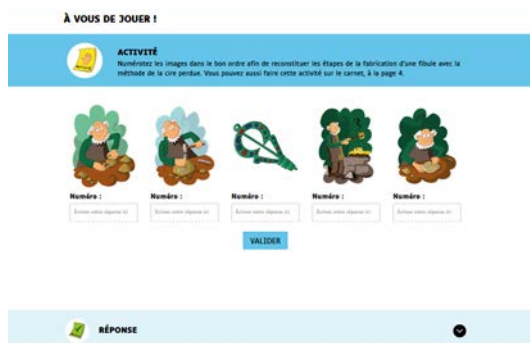


## QUEL VOLUME

**faut-il prévoir pour transporter les boîtes ?**

Les boîtes sont composées, en général, de deux à trois caisses et sont donc transportables à l'arrière d'une voiture.

Les boîtes 2 (fouille) et 4 (archéo-anthropologie), sont plus volumineuses. Elles nécessitent une grande surface arrière voir un petit utilitaire pour leur transport.



## ***POUR QUELLE DURÉE***

### ***peut-on emprunter les boîtes ?***

La durée de l'emprunt n'est pas imposée à l'avance et peut être adaptée au(x) groupe(s) utilisateur(s). Elle sera à convenir avec le Service d'Archéologie au moment de la réservation.



***Pour plus de renseignements :***

**dcp-archeologie@allier.fr**  
**04-70-35-72-95**



BONUS

# L'ALLIER ARCHÉOLOGIQUE

## Bonus : l'Allier archéologique.

Est-ce qu'il y a des vestiges intéressants dans l'Allier ?  
Et dans ma commune, il y avait quoi avant ?  
Est-ce que les Préhistoriques vivaient déjà dans l'Allier ?

**Découvrez toute l'actualité de l'archéologie dans votre commune grâce à notre carte interactive et régulièrement mise à jour !**



<https://archeologie-en-boites.allier.fr/cartes/>

### COSNE-D'ALLIER

2021 – FOUILLES ▾

2019 – DIAGNOSTIC ÉGLISE SAINT-MARTIN ▾

Diagnostic d'archéologie préventive

Date d'intervention : 8 – 17 avril 2019

Responsable scientifique : Franck Chaléat

Surface prescrite : 524 m<sup>2</sup>

Nature de l'aménagement : Construction d'une maison paroissiale

Aménageur : Association Diocésaine de Moulins

Chronologie : Antiquité, Moyen Âge

Un diagnostic a été effectué du 8 au 17 avril 2019 sur une parcelle de jardin proche de l'église Saint-Martin de Cosne-d'Allier par 3 agents du SAPDA, dans le cadre d'un projet de construction d'une salle paroissiale. Cette intervention permet de préciser plusieurs aspects de l'évolution générale du site et du centre de Cosne-d'Allier.



Extrait du plan cadastral ancien (de 1812, section A), incluant la zone de diagnostic (point bleu) (DAO : F. Chaléat).

Archéologie  
en Boîtes



CARTOGRAPHIE

RETOUR À L'ÉCRAN  
D'ACCUEIL

ACCÈS À TOUTES  
LES BOÎTES

### SAINT-VICTOR

2024 – DIAGNOSTIC ZAC DE LA LOUE ▾

2022 – DIAGNOSTICS RUE FRÉDÉRIC MISTRAL ▾

2016 – DIAGNOSTIC DANS LE BOURG ▾

← COMMUNE PRÉCÉDENTE

COMMUNE SUIVANTE →

© Service d'Archéologie Préventive du Département de l'Allier - Moulins-Léopold